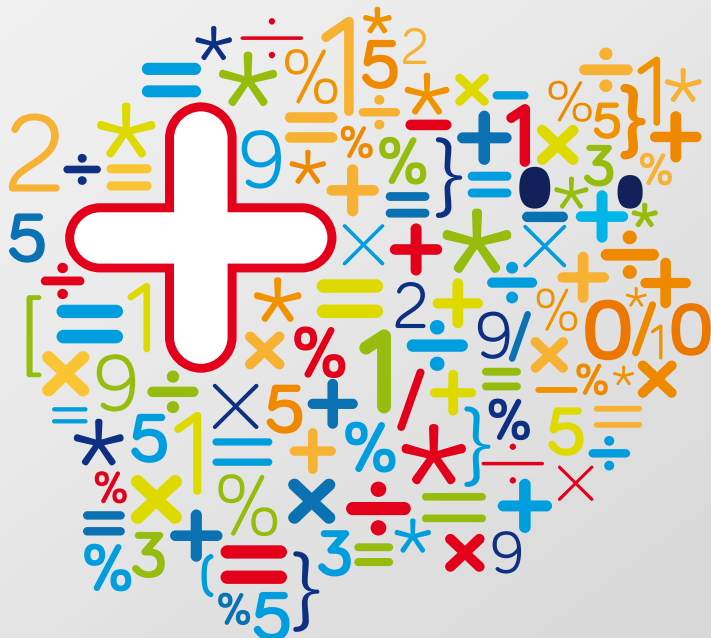


# Citi Foundation

## Finanční vzdělávání dospělých v ČR



Citi Foundation



finanční  
gramotnost



## Citi Foundation - strategie

- + Globální zastřešující nadace finanční skupiny Citi
- + Hlavním posláním je zlepšení ekonomického postavení a finanční situace sociálně slabých skupin obyvatel v místech, kde Citi působí.

# Citi Foundation



## Citi Foundation – hlavní oblasti podpory

### + Financial Capability and Asset Building

Nízkopříjmové skupiny obyvatel – osvojit si pozitivní finanční chování a naučit se správně nakládat s finančními prostředky

### + Microfinance

Zvýšení nabídky a využívání mikrofinančních produktů

### + Enterprise development

Podpora drobného podnikání, které poskytuje příjem a zaměstnání sociálně slabých skupin obyvatel

### + Youth Education and Livelihoods

Podpora ukončeného vzdělání a zaměstnanosti mladých lidí

## Konference „Jak správně finančně vzdělávat dospělé“ 2011

- + V současnosti existuje velké množství projektů, o kterých není mezi občany dostatečné povědomí.
- + Jejich dopad je v řadě případů relativně malý v porovnání s celou populací České republiky.
- + Žádoucí je zejména dlouhodobost projektů.
- + Finanční vzdělávání je vhodné zacílit na konkrétní cílovou skupinu či problémovou oblast (například na problematiku zadlužení).

# Citi Foundation a Masarykova univerzita - Program finanční způsobilosti

- + V návaznosti na zjištění výzkumného šetření a konference "Jak správně finančně vzdělávat dospělé" vzniká ve spolupráci Citi Foundation a Masarykovy univerzity pilotní projekt, který si klade za cíl vytvořit dlouhodobě udržitelný koncept systematického finančního vzdělávání dospělých s potenciálně celonárodním dosahem.



## Studenti vysokých škol jako lektoři finančního vzdělávání

- + VŠ studenti získají v rámci svého studia finanční vzdělání a dovednosti potřebné k jeho dalšímu šíření
- + Finanční vzdělávání budou VŠ studenti poskytovat samostatně či ve spolupráci s neziskovými organizacemi

### Proč studenti VŠ ekonomického zaměření?

- + Početná skupina přítomná ve všech regionech ČR
- + Nezávislí, respektovaní členové komunity
- + Dlouhodobá udržitelnost díky novým studentům přicházejících na univerzity každý rok

# Studenti vysokých škol jako lektoři finančního vzdělávání

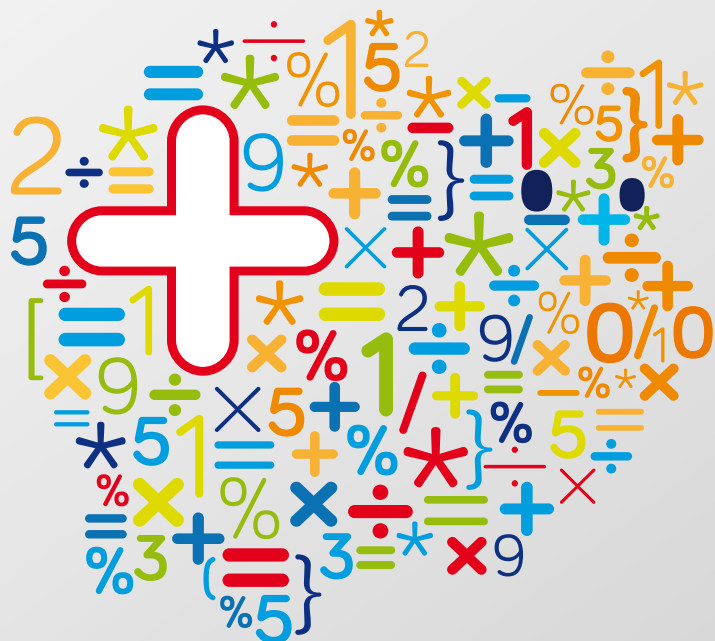
## Proč studenti VŠ ekonomického zaměření?

- + Výchova mladé generace k zodpovědnosti a dobrovolnictví
- + Rozvoj občanské společnosti



# Pilotní projekt 2012/2013

Finanční vzdělávání dospělých v ČR



Citi Foundation



finanční  
gramotnost





# Studenti vysokých škol jako lektoři finančního vzdělávání

## Proč studenti VŠ ekonomického zaměření?

- + Studenti mají přehled o nabídce finančních produktů a o tom, co se děje na finančních trzích
- + Studenti jsou průběžně na univerzitě vzdělávání o financích, finančních problémech a produktech
- + Dokáží lépe analyzovat situaci než lidé, kteří se o finance nezajímají
- + Studenti jsou díky univerzitě vedeni k samostatnému uvažování a přemýšlení a potažmo i řešení problémů

# Studenti vysokých škol jako lektoři finančního vzdělávání

## Důsledky

- + Studenti jsou často oslovováni rodinou, blízkými příbuznými, kamarády o radu ohledně financí
- + Měli by být schopni samostatně rozhodnout a poradit co nejlépe
- + Hledání a přemýšlení o řešení je nadále obohacuje a se stávají konkurenceschopnějšími na trhu práce
- + Mají „praxi“ mimo školu a zajímají se o dění okolo

## Pilotní projekt 2012/2013

- + Zařazení jsou studenti ESF MU, předměty Základy financí a Finanční investování
- + Identifikování vhodných studentů, kteří budou ochotni pomáhat a školit finanční gramotnost
- + Po absolvování seminářů a školení dostanou uchazeči, kteří splní podmínky, certifikát opravňující je k poskytování finančního vzdělávání



## Dotazníkové šetření

- + Dotazníkové šetření uskutečněno v rámci programu Citi Foundation a projektu „Empirické ověření gramotnosti studentů vysokých škol“
- + Testuje finanční gramotnost respondentů
- + Zjišťuje předpoklady a zájem studentů šířit finanční vzdělávání
- + 97 otázek (z toho 26 se specifickým zaměřením na problémovou oblast)
  - testové, doplňovací, socio-demografické

## Vzor otázek v ISu MU

89. Jak byste vyhodnotil/a úroveň finanční gramotnosti obyvatel ČR?

- \*Dobrá
- \*Průměrná
- \*Špatná
- \*Nevím

body = ok = 1

90. Považujete vzdělávání obyvatel ČR v oblasti správy financí a využívání finančních produktů za dostatečné?

- \*Ano
- \*Ne
- \*Nevím

body = ok = 1

91. Mají podle vás obyvatelé ČR dostatečný přístup k objektivním, nezávislým a srozumitelným informacím z oblasti financí?

- \*Ano
- \*Ne
- \*Nevím

body = ok = 1

92. Kdo by měl být podle vás špičkou finančního vzdělávání?

- \*Státní instituce (Úřady práce, místní samospráva atd.)
- \*Komerční subjekty (např. finanční instituce)
- \*Neziskové organizace
- \*Jiné (prosím upřesněte dále)
- \*Nevím

body = ok = 1

93. Pokud jste v předchozí otázce zvolili jiné, upřesněte svou odpověď:

body = null = 0

94. Zavedení efektivního a udržitelného systému finančního vzdělávání obyvatel na národní úrovni byste považoval/a za:

- \*Potřebné
- \*Nepotřebné
- \*Nevím

body = ok = 1

95. Věnujete se dobrovolné činnosti či pomoci v neziskovém sektoru?

- \*Pravidelně
- \*Občas
- \*Vůbec

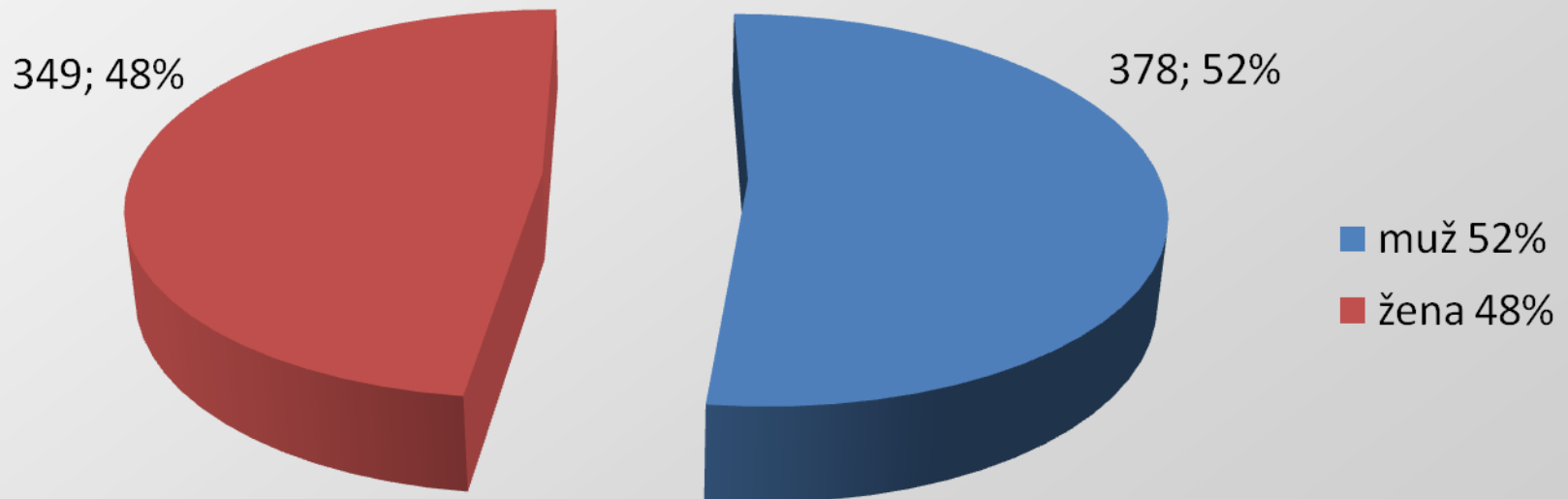
## Rozbor výsledků dotazníku

Stupeň vzdělání	prezenční	kombinované	Celkem
BAK.	489	206	695
MGR.	85	25	110
Celkem	574	231	805

- + Ze souboru bylo vyňato 74 studentů, kteří zodpověděli jen málo nebo žádnou otázku.

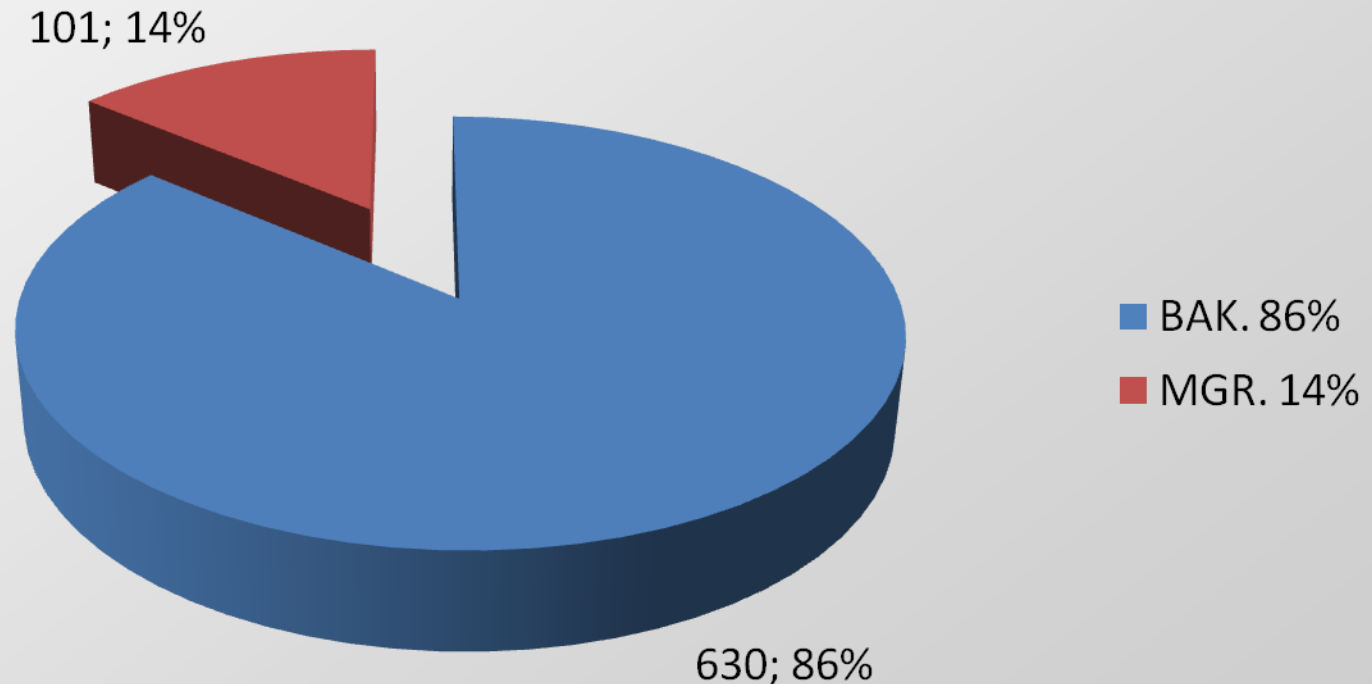
# Rozbor výsledků – dotazování studenti

Rozložení dotazovaných - muži X ženy



# Rozbor výsledků – dotazování studenti

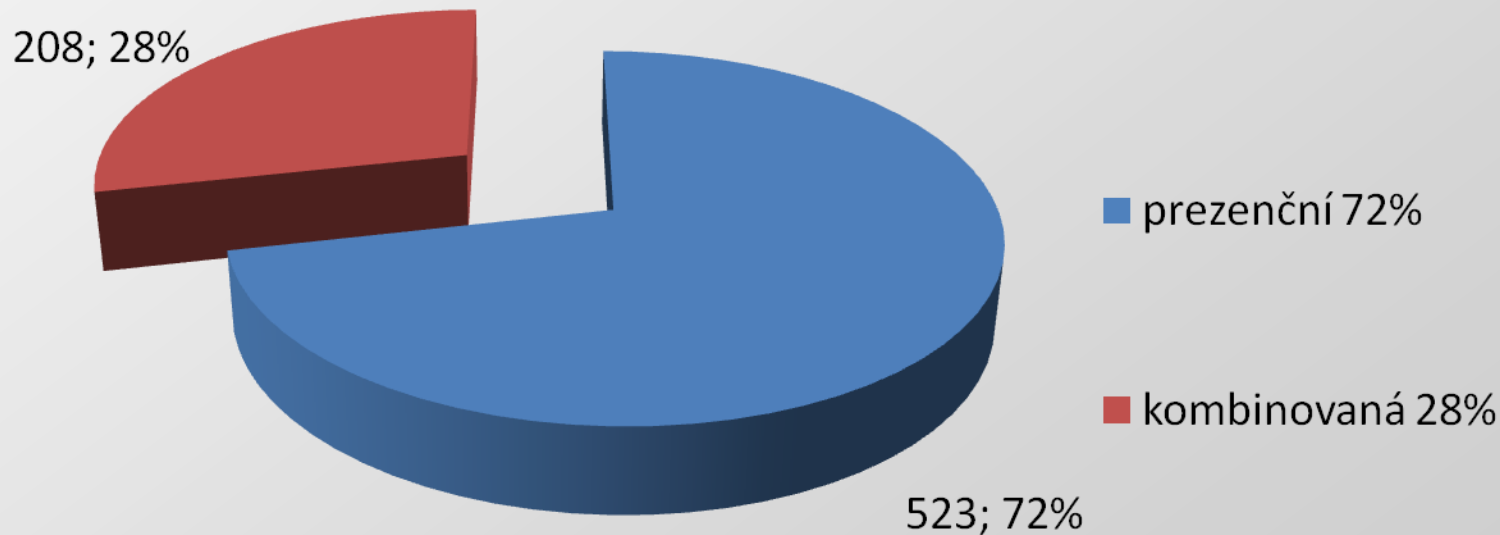
Rozložení dotazovaných - stupeň vzdělání Bak. X Mgr.





# Rozbor výsledků – dotazování studenti

Rozložení dotazovaných - forma studia - prezenční X  
kombinovaná



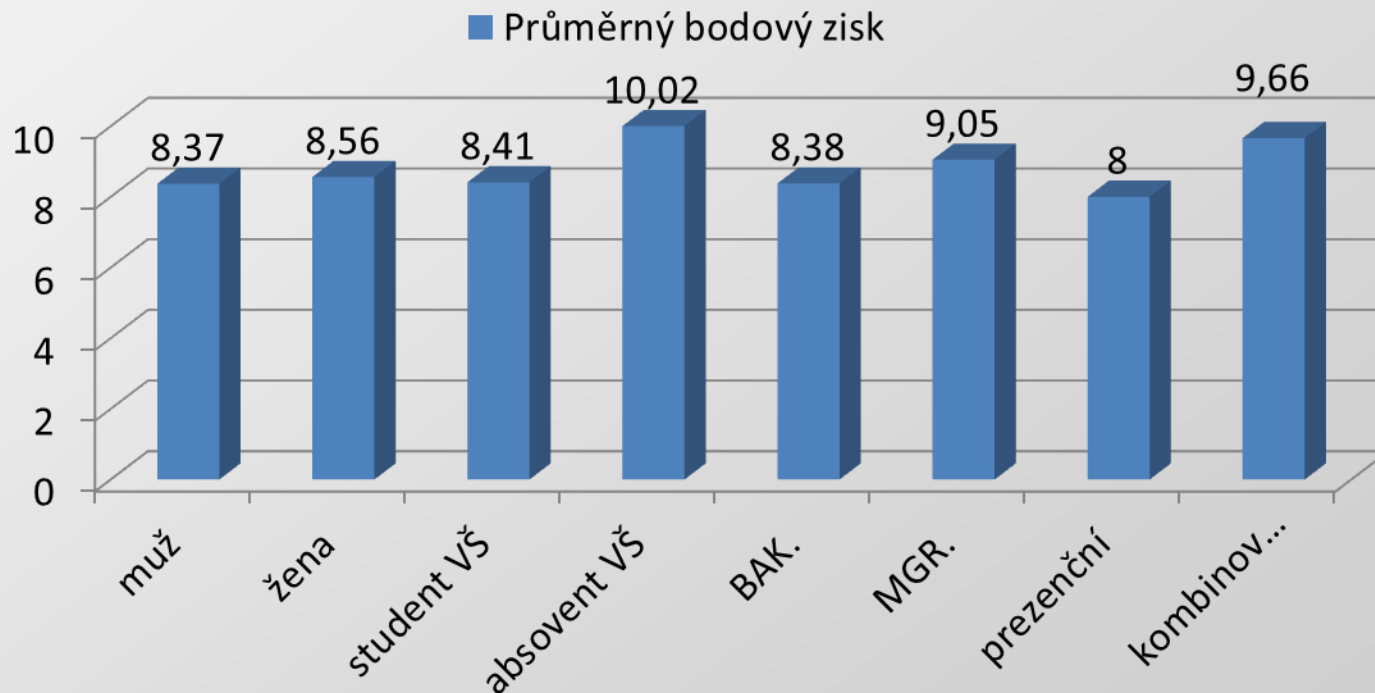
## Rozbor výsledků – bodované otázky

- + Z vybrané části testu znalostí bylo možno získat celkem 18 bodů; každá správně zodpovězená otázka byla hodnocena 1 bodem, pokud bylo více variant správných odpovědí u jedné otázky, pak alikvotním podílem jednoho bodu.
- + Průměrně studenti dosáhli 8,47 bodů.



# Rozbor výsledků – bodované otázky

Průměrný bodový zisk různých kategorií



## Vzor otázek – bodované otázky

Průměrná hrubá měsíční mzda v České republice ve 2. čtvrtletí 2012 dosahovala přibližně výše:	
	%
20 000	2,6
21 500	21,3
23 000	21,0
<b>24 500</b>	<b>45,7</b>
26 000	3,4
neví	5,9
Celkem	100,0
Průměrný důchod v České republice v současné době činí přibližně:	
	%
7 500	6,8
9 000	25,6
<b>10 750</b>	<b>52,6</b>
12 500	6,5
14 250	1,0
neví	7,5
Celkem	100,0

## Složitost bodovaných otázek

Označení	Prům. skore	Otázka
v81	0,830	Obecná míra nezaměstnanosti v ČR je vyšší pro... <b>NEJEDNODUŠŠÍ</b>
v80	0,795	Obecná míra nezaměstnanosti v ČR se v posledním roce...
v83	0,675	Dávkami, kterými se řeší pomoc v hmotné nouzi jsou ...
v75	0,666	Základní sazba minimální mzdy pro týdenní pracovní dobu 40 hodin činí ...
v84	0,629	Na dávky, kterými se řeší pomoc v hmotné nouzi, nemůže mít nárok osoba ...

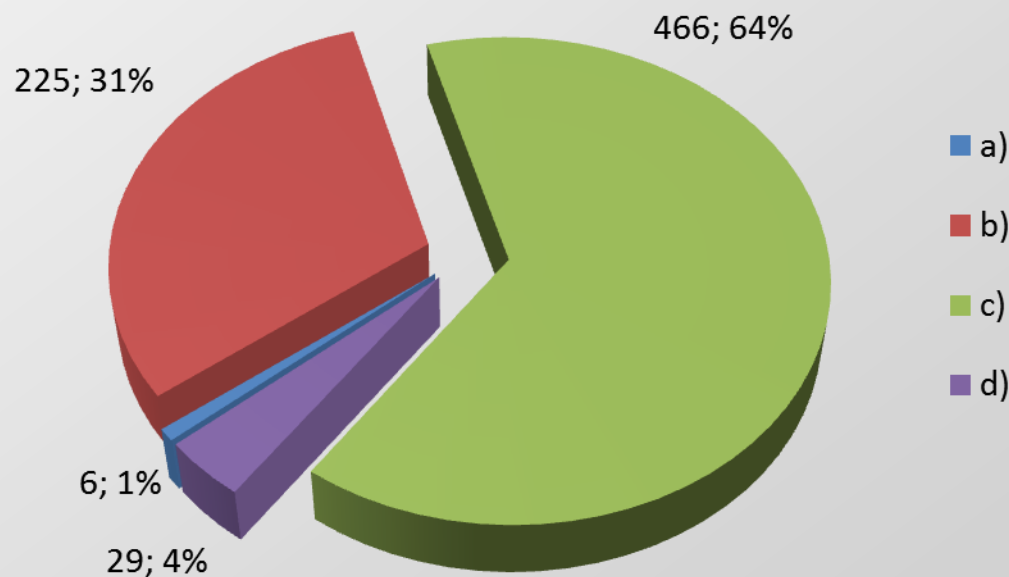
## Složitost bodovaných otázek

Označení	Prům. skore	Otázka
v86	0,404	Hrubý náhradový poměr starobního důchodu k průměrnému výdělku je v České republice zhruba na úrovni
v73	0,202	Kolik osobních bankrotů bylo v roce 2011 v České republice přibližně vyhlášeno?
v74	0,161	Kolik exekucí přibližně nařídily soudy v roce 2011 v České republice?
v79	0,066	Při výkonu rozhodnutí prodejem movitých věcí nejsou dle české legislativy z výkonu rozhodnutí vyloučeny
v82	0,056	Při určení nároku na některé druhy sociálních dávek jako je např. porodné nebo přídavky na děti je relevantním ukazatelem: <b>NEJSLOŽITĚJŠÍ</b>

## Rozbor výsledků dotazníku – nebodované otázky

### Jak byste vyhodnotil(a) úroveň finanční gramotnosti obyvatel ČR?

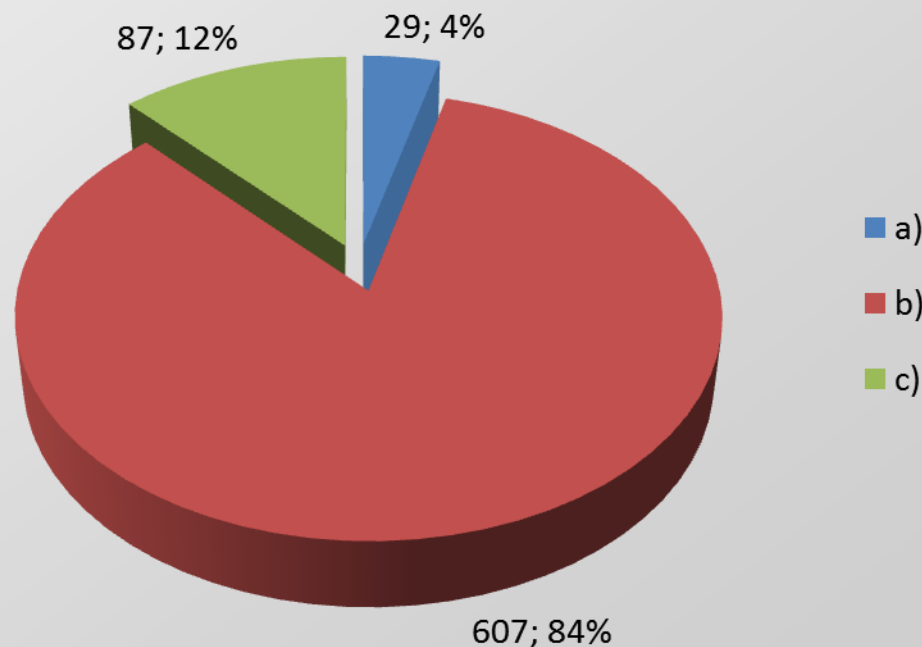
- a) Dobrá 1%
- b) Průměrná 31%
- c) Špatná 64%
- d) Nevím 4%



## Rozbor výsledků dotazníku – nebodované otázky

**Považujete vzdělávání obyvatel ČR v oblasti správy financí a využívání finanční produktů za dostatečné?**

- a) Ano 4%
- b) Ne 84%
- c) Nevím 12%

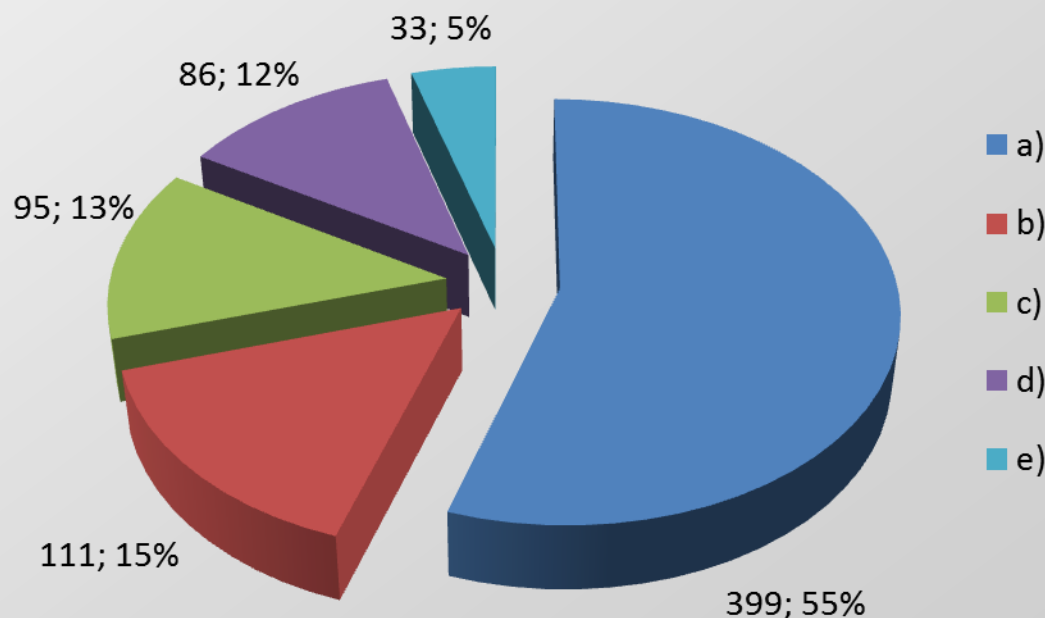




## Rozbor výsledků dotazníku – nebodované otázky

### Kdo by měl být podle vás šířitelem finančního vzdělávání?

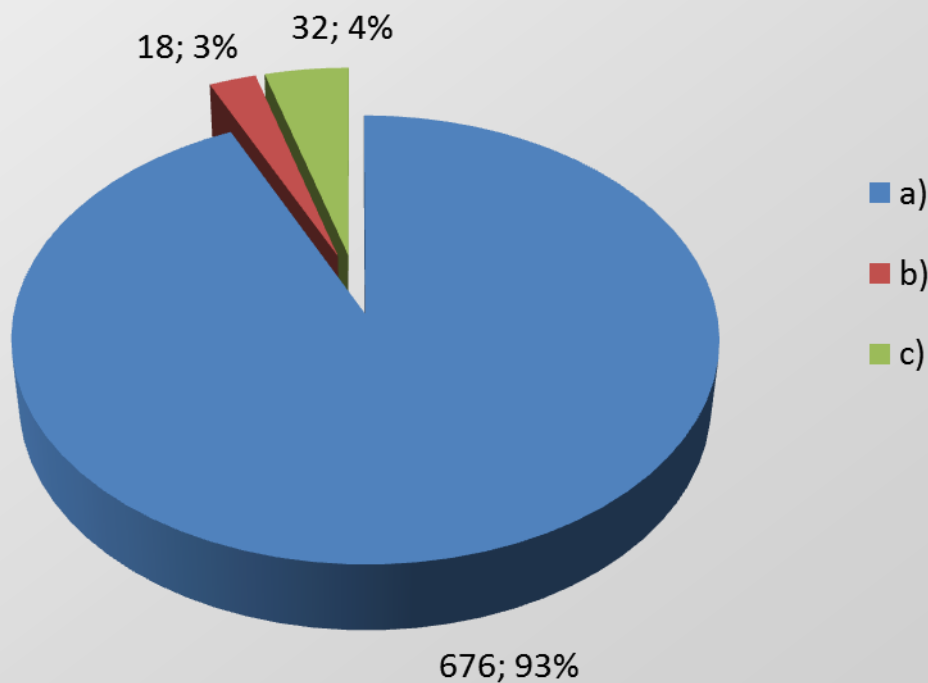
- a) Státní instituce (úřady práce, místní samospráva atd.) 55%
- b) Komerční subjekty (např. finanční instituce) 15%
- c) Neziskové organizace 13%
- d) Jiné (prosím upřesněte dále) 12%
- e) Nevím 5%



## Rozbor výsledků dotazníku – nebodované otázky

**Zavedení efektivního a udržitelného systému finančního vzdělávání obyvatel na národní úrovni byste považoval(a) za:**

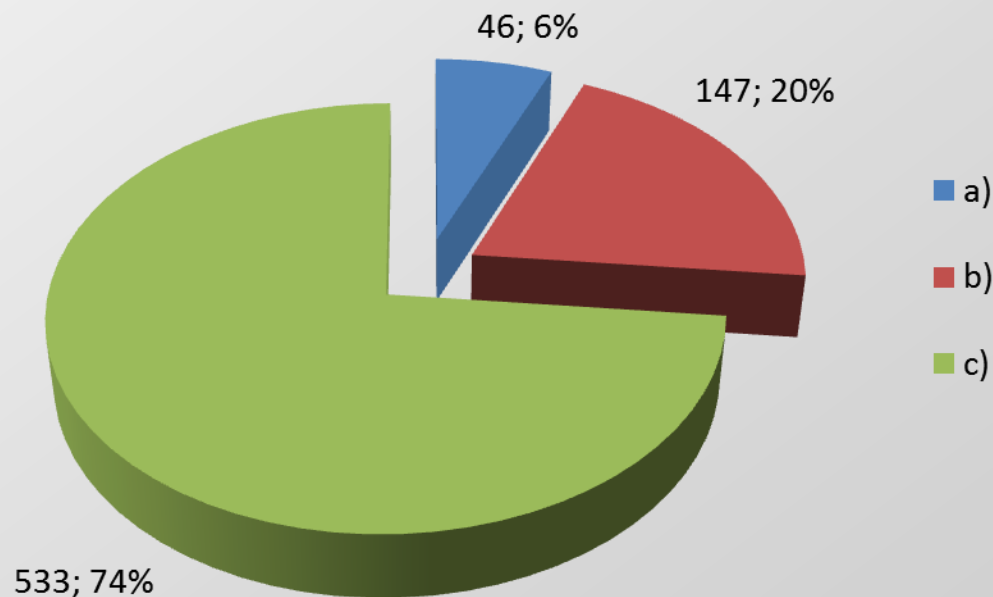
- a) Potřebné 93%
- b) Nepotřebné 3%
- c) Nevím 4%



## Rozbor výsledků dotazníku – nebodované otázky

### Věnujete se dobrovolné činnosti či pomoci v neziskovém sektoru?

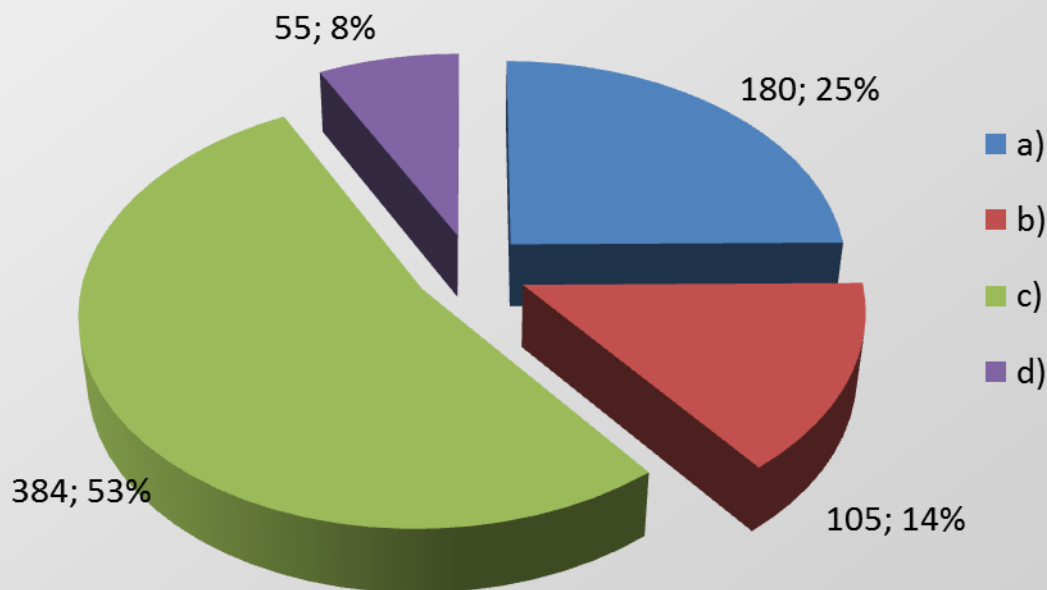
- a) Pravidelně 6%
- b) Občas 20%
- c) Vůbec 74%



## Rozbor výsledků dotazníku – nebodované otázky

**Byl(a) byste ochotný/á zapojit se dobrovolně do šíření finančního vzdělávání?**

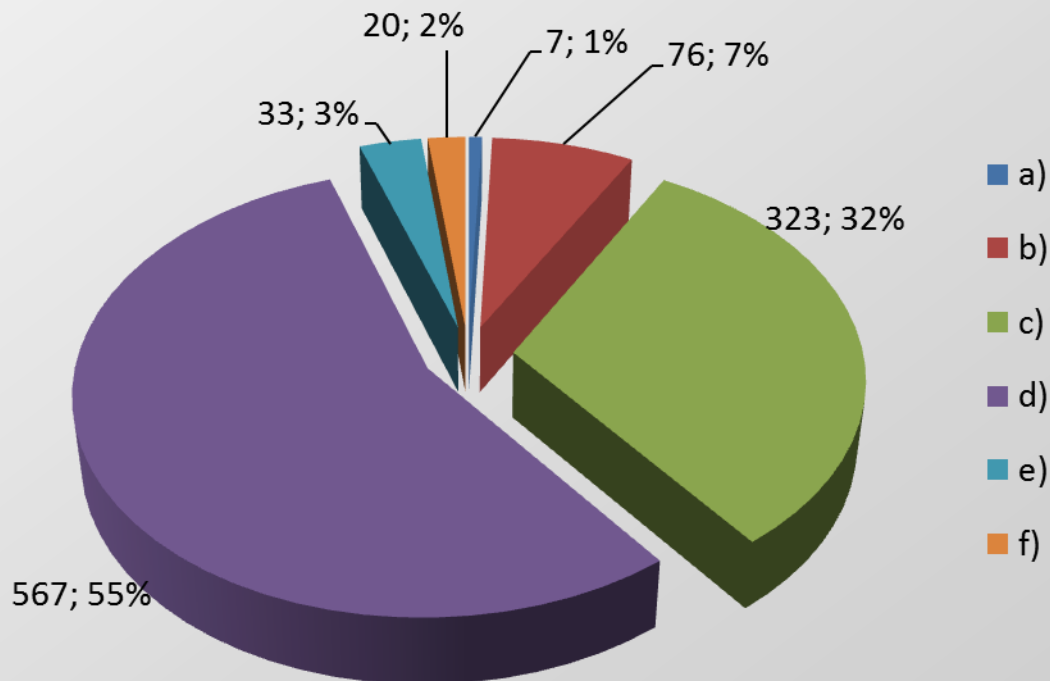
- a) Ano 25%
- b) Ne 14%
- c) Možná 53%
- d) Nevím 8%



## Rozbor výsledků dotazníku – nebodované otázky

### Jakou obtížnost byste přisoudil(a) dotazníku?

- a) Velmi Jednoduchý 1%
- b) Mírně obtížný 7%
- c) Středně obtížný 32%
- d) Obtížný 55%
- e) Velmi obtížný 3%
- f) Nevím / nedovedu  
odpovědět 2%



## Rozbor výsledků dotazníku – nebodované otázky

### Jakou obtížnost byste přisoudil(a) dotazníku?

Stupeň vzdělání	Forma	Obtížnost dotazníku
<b>BAK.</b>	prezenční	3,39
	kombinované	3,32
	Total	<b>3,37</b>
<b>MGR.</b>	prezenční	3,28
	kombinované	2,96
	Total	<b>3,20</b>
<b>Total</b>	prezenční	3,37
	kombinované	3,28
	Total	<b>3,34</b>

\* vyšší hodnoty = vyšší obtížnost

## Rozbor výsledků dotazníku – nebodované otázky

Ochota zapojit se do finančního vzdělávání? / bodový zisk - kvartily	nejnižší kvartil	nízký kvartil	vyšší kvartil	nejvyšší kvartil	Celkem
ano	20,0	23,2	27,2	29,9	25,1
ne	18,2	14,7	13,0	12,5	14,6
možná	50,6	53,1	53,3	53,8	52,7
nevím	11,2	9,0	6,5	3,8	7,6
Celkem	100	100	100	100	100

- + Z uvedeného vyplývá, že studenti s nejvyšším kvantilem si jsou nejvíce vědomi potřeby finančního vzdělání všech skupin obyvatelstva a jsou nejvíce ochotni se do něj sami aktivně zapojit.

## Další pokračování projektu

- + Setkání vybraných studentů s řešitelským týmem  
20. února 2013 od 12.50 v P1 – Citi Hall
- + Vysvětlení průběhu projektu
- + Vybraní studenti napíší esej na téma

## „Finanční gramotnost očima studenta VŠ“

- + Odevzdají ji emailem na [174974@mail.muni.cz](mailto:174974@mail.muni.cz) – Jana Hvozdenková do **31. března 2013**



## Další pokračování projektu

- + V druhé půli dubna 2013 bude v budově ESF pořádán **workshop**, kde proběhne diskuze na vybraná témata týkající se současného dění ve finanční gramotnosti
- + Budou předány věcné ceny třem nejlepším a certifikáty o úspěšném absolvování projektu všem, kteří splní dané podmínky
- + 10. června 2013 bude pořádána **konference** v Telči, v jejím rámci workshop, kde vystoupí tři vybraní nejlepší studenti se svým příspěvkem



## Získání certifikátu - podmínky

- + Vyplnění dotazníku
- + Napsání eseje
- + Účast na workshopu pořádaného v prostorách ESF v druhé půli dubna 2013
- + Tři nejúspěšnější účastníci budou odměněni věcnými cenami a pojedou na konferenci do Telče, kde představí své názory



## Zúčastnění studenti

- + Byli osloveni studenti, kteří dosáhli nejlepšího skóre z vyplněného dotazníku a zároveň odpověděli, že mají zájem se aktivně věnovat problematice finančního vzdělávání
- + Ostatní studenti mají možnost se projektu zúčastnit, ale pouze na základě vlastní iniciativy – musí oslovit Janu Hvozdenkou – [174974@mail.muni.cz](mailto:174974@mail.muni.cz)
- + Pokud dodatečně zapsaní studenti napíší výbornou esej, budou pozváni na workshop pořádaný v dubnu 2013 a bude jim udělen certifikát o úspěšném absolvování projektu

## Budoucnost projektu

- + Účast v projektu umožní studentům přístup k sociálně slabým obyvatelům
- + Studenti budou spolupracovat s partnery projektu – Citi Foundation, nadacemi, neziskovými organizacemi atd.



# Otázky ?

